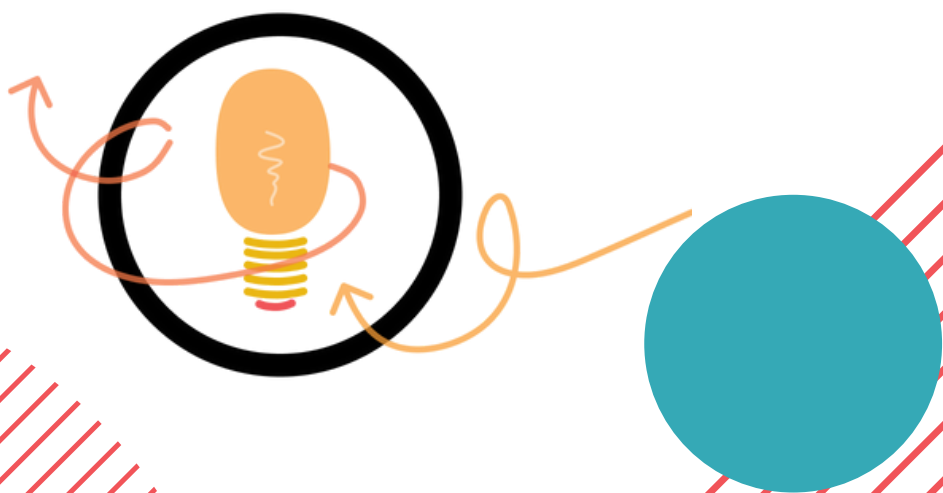


LES JOURNÉES DE LA MALLETTTE

PROGRAMME DE FORMATION



INTER-MADE & SA MALLETTE PÉDAGOGIQUE

Incubateur d'entreprises à impact spécialisé dans l'Economie Sociale et Solidaire (ESS), Inter-Made accompagne depuis plus de 20 ans l'émergence, la création et le développement d'entreprises socialement innovantes en Provence-Alpes-Côtes-d'Azur. Organisme de formation reconnu, nous participons aussi depuis 2016 à la professionnalisation du secteur en renforçant les capacités des acteur·rice·s de l'accompagnement.

Nos formations s'appuient sur une Mallette Pédagogique, élaborée en 2012 dans le cadre d'un projet européen d'appui à la coopération et au transfert dans l'économie sociale (PACTES). Cet outil est le résultat d'échanges et de l'adaptation de méthodologies d'accompagnement spécifiques à l'ESS de plusieurs structures européennes. Nous enrichissons cette mallette progressivement sur la base d'un processus de capitalisation interne et dans une dynamique apprenante avec notre écosystème.

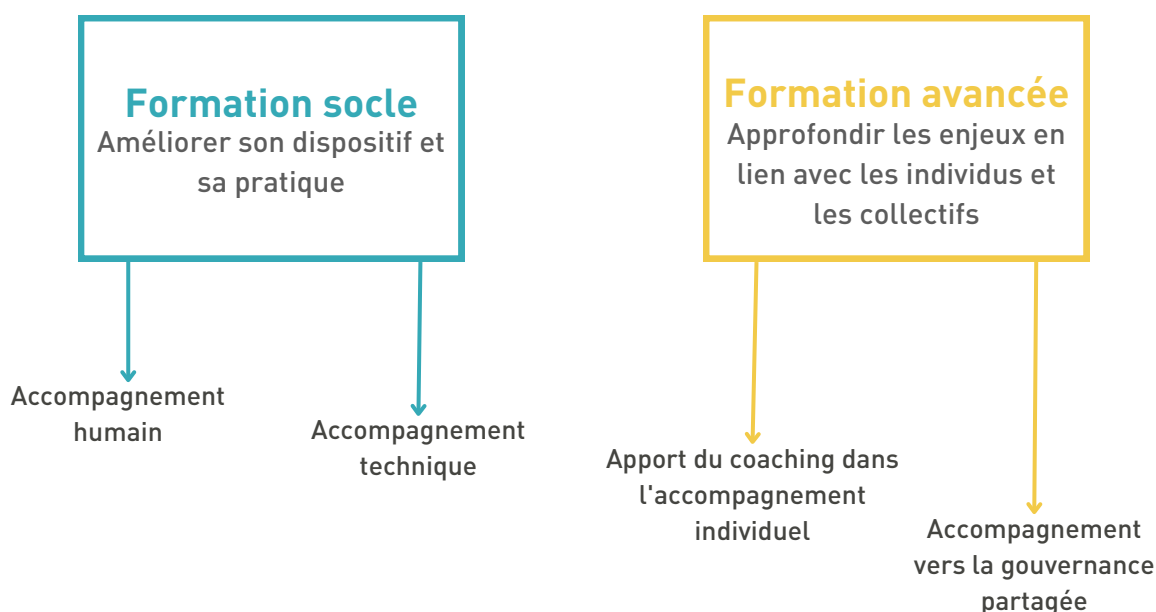


CONTENU & APPROCHE DES FORMATIONS

Notre approche est résolument pratique et expérientielle, au plus près de la réalité des stagiaires avec :

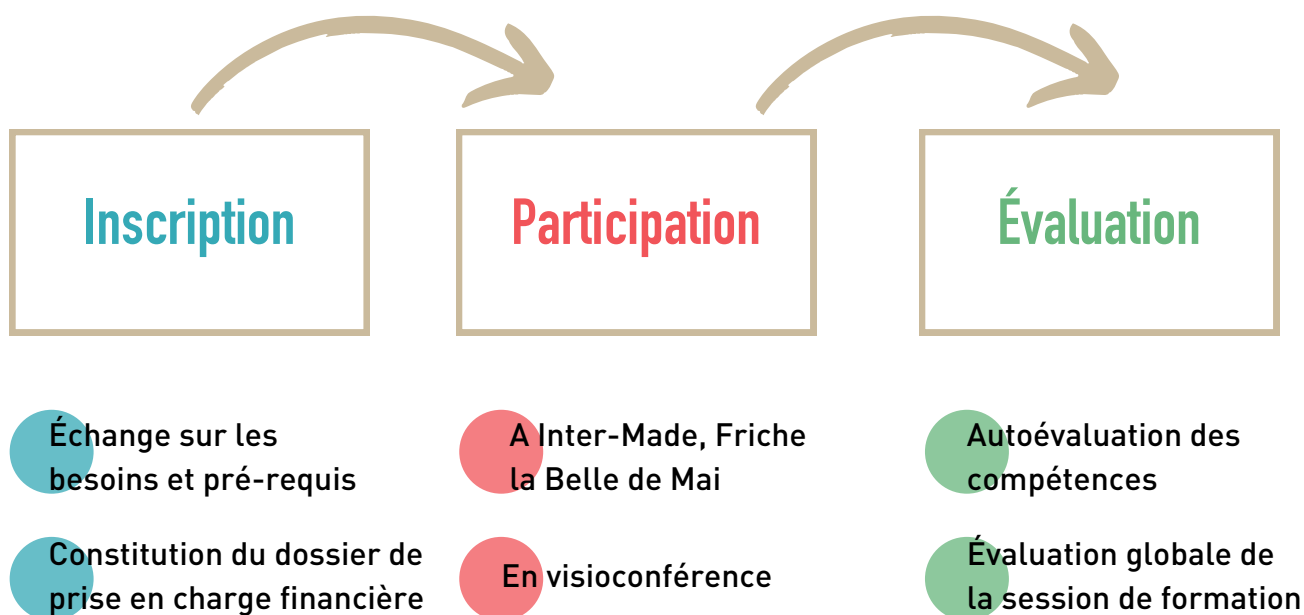
- Une adaptation du déroulé de la formation ainsi que des cas pratiques en fonction des réponses des participant·e·s au formulaire d'inscription,
- Une alternance de contenus à transmettre (diapositives synthétiques), d'exercices pratiques (analyse de cas, mise en situation, etc.) et de questionnements collectifs et individuels,
- Des échanges de pratiques prenant appui sur l'expérience de l'ensemble des participant·e·s et des formateur·rice·s.

Nos formations s'adressent aux chargé.e.s de mission dans un incubateur, une association, une coopérative, une fondation, une entreprise ou une collectivité. Elles sont organisées en 2 niveaux de formation composés chacun de 2 modules :



MODALITÉS & CONDITIONS PRATIQUES

Sur la base de cette Mallette pédagogique, Inter-Made propose aux stagiaires un parcours de formation modulable, de 3 à 12 jours, répartis sur un semestre ou sur une année, en présentiel et également en distanciel.



Inter-Made porte une attention particulière à l'accessibilité des personnes en situation de handicap. Afin de faciliter leur intégration et le suivi pédagogique, nous disposons d'une référente handicap qui sera en mesure de les accompagner dans les meilleures conditions afin d'offrir un confort de travail optimum et de s'entourer d'un réseau de partenaires pour répondre au mieux aux attentes des apprenant-e-s.

Dans ce cas, merci de prendre contact avec Nunzia Contaldi : ncontaldi@inter-made.org – 06 29 94 37 62.

L'ÉQUIPE PÉDAGOGIQUE



Clémentine BOSSE

Responsable Émergence Marseille

Néo-marseillaise souriante et authentique, fan des grands espaces naturels, de ce qu'ils inspirent et des aventures qu'ils permettent...

>> Connaissances de l'écosystème et accompagnement de projets au stade d'étude de faisabilité <<



Nunzia CONTALDI

Responsable Qualité

Souriante et pugnace, elle aime la différence et les contrastes, chérit tout ce qui est extra-ordinaire, car elle pense que la diversité et la particularité de chacun sont source de richesse mutuelle.

>> Cadre de l'accompagnement et accompagnement des personnes et de leur projets depuis plus de 10 ans <<



Clotilde DELATTRE

Chargée de mission Fabrique à Initiatives

Joyeuse lu(be)ronne, militante pour une société accueillante, bienveillante, et soucieuse des un.e.s et des autres.

>> Animation de coopérations territoriales et accompagnement de projets multi acteur-rices/parties prenantes <<



Laurence DE TRICAUD

Responsable PEPS

Globe-trotteuse dans l'âme & ancienne entrepreneure. Passionnée par les gens et les projets qui ont du sens, et convaincue qu'ensemble on va plus loin.

>> Élaboration de business plan et accompagnement de projets au stade du développement, accélération & changement d'échelle <<



Fanny DERRIEN

Responsable formation, accompagnatrice et coach professionnelle

Met son écoute active, sa boîte à outils et son expérience à l'international au service des entrepreneurs sociaux et des professionnels de l'innovation sociale.

>> 11 ans d'expérience dans le renforcement de capacités des acteur-rices de l'accompagnement à la création, communication et gouvernance <<



Cédric HAMON

Directeur

Pour Cédric, un projet d'ESS, si concret et opérationnel soit-il, c'est avant tout la promesse que nous sommes capables de répondre à nos besoins, ensemble, dans la simplicité, la paix et la joie.

>> Élaboration de business model résilients et accompagnement de projets au stade du développement, accélération & changement d'échelle <<



Violette KELBERINE-PERES

Responsable Communication

Passionnée par la création de contenus attractifs renforçant l'impact des structures, curieuse de nature et fascinée par l'art et la culture sous toutes leurs formes.

>> Élaboration de business plan et en accompagnement de projets au stade de l'étude d'opportunité et de faisabilité <<



Julia LEGRAND

Responsable Administrative et Financière

Curieuse, à l'écoute, investie à 100% dans ce qu'elle entreprend. Un vrai roc pour l'équipe, elle aime s'évader dans de grands espaces naturels, et d'autant plus à vélo.

>> Appropriation de la gestion financière par les entrepreneur.e.s avec pédagogie <<



Laura SANNA

Responsable d'ingénierie pédagogique

Dynamique et positive, aime les défis et faire avancer les projets. Toujours prête à rassembler les gens et passer de bons moments.

>> Développement économique territorial et accompagnement de projets au stade de l'étude de faisabilité au primo-développement <<

PRIX & MODALITÉS DE FINANCEMENT

Inter-Made est un organisme de formation reconnu. Ses prestations peuvent être prises en charge par les fonds de la formation professionnelle (OPCO, Pôle Emploi)*. Inter-Made peut vous conseiller sur l'ingénierie financière de la formation.

	Formation socle	Formation avancée	Parcours mixte et complet
3 jours	1 365€		
4 jours		1 820€	
6 jours	2 730€		
7 jours			3 185€
8 jours		3 640€	
14 jours			6 370€

Inter-Made propose également de la supervision collective en distanciel : des temps pour échanger sur les mises en pratiques faites en milieu professionnel dans les 3 mois qui suivent la formation. Quels outils ou méthodes ont été testés? Avec quels effets? Quels freins ou difficultés rencontrés? Quelle adaptation au cotexte ou public ont pu être expérimentée?

*A ce jour, les Journées de la Mallette ne peuvent pas être prises en charge par le Compte Personnel de Formation.

FORMATION SOCLE

AU MÉTIER D'ACCOMPAGNATEUR·RICE

PRÉSENTATION

La formation socle au métier d'accompagnateur·rice a pour objectif d'améliorer et de formaliser son dispositif et sa pratique d'accompagnement. Elle est destinée à des stagiaires ayant minimum 3 mois d'expérience sur un poste comprenant des activités de coordination, d'animation de formation et/ou d'accompagnement individuel d'entrepreneur·e·s à impact.

ACCOMPAGNEMENT HUMAIN

3 jours

- Se situer dans l'ESS
- Mettre en réseau et promouvoir les solidarités entre structures ESS
- Mettre en place un cadre d'accompagnement formalisé
- Trouver la bonne posture pour accompagner

ACCOMPAGNEMENT TECHNIQUE

3 jours

- Rendre lisible l'utilité sociale d'un projet, sa structuration et mesurer son impact
- Se repérer dans son environnement, construire son positionnement ESS et approfondir l'étude de marché en s'appuyant sur l'intelligence collective
- Élaborer un modèle économique viable

ACCOMPAGNEMENT HUMAIN

DES ENTREPRENEUR·E·S DE L'ESS

ÉCOSYSTÈME DE L'ESS

1 jour

L'économie Sociale et Solidaire (ESS) est une façon de s'organiser, un "mode d'entreprendre" utilisé dans quasiment tous les domaines de l'activité humaine et qui représente 10% du PIB français. Malgré tout peu connue, parfois décrite, elle recouvre une multiplicité de réalités et de structures qui s'insèrent dans un écosystème en mouvement. A la différence de l'économie capitaliste, qui encourage souvent la concurrence, l'Économie Sociale et Solidaire voit dans la coopération ou la mutualisation entre organisations (mutualisation des personnes, des projets, de matériel...), un aspect très positif et fondamental de leur développement. Ce module est construit comme un support d'animation permettant de se situer dans le champ de l'ESS et d'aborder les questions de coopération et de mutualisation. Il met en avant les dimensions et les acteur·rice·s du secteur ainsi que les différents leviers de coopération en s'appuyant sur des exemples d'expériences et d'outils pertinents.

Outils liés :

- Radar de l'innovation sociale [CRESS PACA]
- Processus et règles du Fonds de mutualisation [Inter-Made]

Plan d'intervention :

- Représentations et définition de l'ESS
- Enjeux et principes de l'ESS
- Coopérer et mutualiser : intérêts et principes-clés
- Coopération et mutualisation – Illustration Inter-Made
- Favoriser l'émergence d'une communauté



COMPRENDRE
L'ENVIRONNEMENT DE L'ESS

IDENTIFIER LES
SPÉCIFICITÉS
D'UN PROJET DE L'ESS

Objectif
Se situer dans le
champ de l'économie
sociale et solidaire,
mettre en réseau et
promouvoir les
solidarités entre
structures de l'ESS.

AVOIR CONSCIENCE DE LA PLUS-
VALUE DE LA COOPÉRATION ET DE
LA MUTUALISATION

DÉCOUVRIR LES OUTILS
VALORISANT LA
COOPÉRATION ENTRE
STRUCTURES

DÉCOUVRIR LES BONNES PRATIQUES DE
STRUCTURES DE L'ESS EN MATIÈRE DE
COOPÉRATION

ACCOMPAGNEMENT HUMAIN

DES ENTREPRENEUR·E·S DE L'ESS

CADRE ET POSTURE D'ACCOMPAGNEMENT

2 jours

Ce module propose d'introduire et de mettre en dynamique deux aspects essentiels permettant de gérer la relation entre l'incubateur, l'accompagnateur·rice et l'entrepreneur·e à impact : le cadre et la posture.

Il vise à comprendre la cohérence générale d'un cadre d'accompagnement formalisé en lien avec les besoins des entrepreneur·e·s, puis de s'interroger sur l'adaptation à son contexte des procédures et outils partagés. Il aborde également la place de l'accompagnateur·rice dans le dispositif d'accompagnement : son rôle, ses missions, ses activités et ses compétences. Enfin, il revient sur la dynamique relationnelle d'accompagnement et les postures et actions que l'accompagnateur·rice peut mobiliser en fonction des situations et de l'étape d'accompagnement.

Outils liés :

- Référentiel de l'entrepreneur·e et de l'accompagnateur·rice de projets ESS

Plan d'intervention :

Jour 1

- Trois aspects essentiels de l'accompagnement de projet
- Les besoins de l'entrepreneur·e : de l'émergence à la consolidation
- Construire ou améliorer son dispositif d'accompagnement
- Compétences et outils de l'accompagnateur·rice

Jour 2

- Les différents types de posture d'accompagnement
- Contenu des actions d'accompagnement
- Les quatre phases d'un accompagnement



PRENDRE CONNAISSANCE DES
ACTIONS ET PHASES D'UN
ACCOMPAGNEMENT

PRENDRE CONSCIENCE DE LA
NÉCESSITÉ DE POSER UN
CADRE À L'ACCOMPAGNEMENT

REPÉRER LES DIFFÉRENTES
POSTURES D'UN.E
ACCOMPAGNATEUR·RICE ET
SAVOIR PASSER DE L'UNE À
L'AUTRE

Objectif

Apprendre à gérer la
relation avec les
entrepreneur·e·s à
impact pour les
conduire vers
l'autonomie

IDENTIFIER LES
COMPOSANTES DE
L'INCUBATION
D'ENTREPRISES
SOCIALEMENT INNOVANTES

DÉCRYPTER LA DYNAMIQUE
RELATIONNELLE ENTRE
ACCOMPAGNATEUR·RICE ET
ENTREPRENEUR·E·S ET EN PERCEVOIR
LES DIFFÉRENTES PHASES

IDENTIFIER LES COMPÉTENCES ET
OUTILS À ACQUÉRIR POUR
ACCOMPAGNER LES
ENTREPRENEUR·E·S

ACCOMPAGNEMENT TECHNIQUE

DES ENTREPRENEUR·E·S DE L'ESS

LE CADRE LOGIQUE

1 jour

Pour présenter simplement la logique d'intervention d'un projet, il y a le "cadre logique", un outil pour faire figurer les liens qui vont des objectifs politiques d'une intervention aux éléments de sa mise en œuvre opérationnelle. Il permet ainsi de représenter de façon synthétique la logique interne d'un projet : articuler les idées entre elles, partager une vision commune, structurer une demande de financements, concevoir des outils de pilotage et initier la réflexion autour de la mesure d'impact.

Outils liés :

- Modèle du cadre logique
- Exemple de cadre logique complété
- Notes pédagogiques destinées aux formateur·rice·s

Plan d'intervention :

- Les différentes utilisations du cadre logique
- La logique d'intervention d'un projet
- La construction d'un cadre logique
- Introduction à la mesure d'impact



Objectif
Travailler à la structuration et la cohérence du projet

CONNAÎTRE LES UTILISATIONS POSSIBLES, LES INTÉRÊTS ET LES LIMITES DU CADRE LOGIQUE

S'APPROPRIER LA MÉTHODOLOGIE DU CADRE LOGIQUE À TRAVERS DE LA PRATIQUE

ÉCHANGER SUR LA TRANSMISSION DE L'OUTIL DANS UN CADRE COLLECTIF ET INDIVIDUEL

ACCOMPAGNEMENT TECHNIQUE

DES ENTREPRENEUR·E·S DE L'ESS

L'ÉTUDE DE MARCHÉ DANS L'ESS

1/2 journée

Une étude de marché est un travail d'exploration destiné à analyser, mesurer et comprendre le fonctionnement réel des forces à l'œuvre dans le cadre d'un marché. Concrètement, une fois établis le périmètre à observer et les tendances économiques qui le traversent (croissance, récession...), l'étude de marché recouvre l'étude des comportements, des besoins et des attentes des client·e·s ainsi que l'analyse des concurrent·e·s et autres acteur·rice·s principaux présents sur ce marché. L'objectif d'une étude de marché dans l'ESS est de permettre aux entrepreneur·e·s à impact de construire un positionnement en phase avec leur objet d'utilité sociale tout en garantissant la viabilité économique de la structure.

Outils liés :

- Matrice d'analyse des parties prenantes
- Exemples d'études de marché
- Notes pédagogiques destinées aux formateur·rice·s

Plan d'intervention :

- Appréhender le marché
- Identifier ses parties prenantes
- Elaborer son positionnement
- Réaliser une enquête de terrain
- Développer une politique de partenariats
- Traduire économiquement les hypothèses de l'étude de marché



Objectif
Se repérer dans son environnement et construire un positionnement ESS

AVOIR CONSCIENCE DE LA NÉCESSITÉ D'ARTICULER L'OBJET SOCIAL DE LA STRUCTURE ET SA VIABILITÉ ÉCONOMIQUE

ACQUÉRIR UNE GRILLE DE LECTURE DES GRANDES ÉTAPES DE L'ÉTUDE DE MARCHÉ

IDENTIFIER LES SPÉCIFICITÉS D'UNE ÉTUDE DE MARCHÉ DANS L'ESS

ACCOMPAGNEMENT TECHNIQUE

DES ENTREPRENEUR·E·S DE L'ESS

LE BUSINESS MODEL CANVAS

1/2 journée

Un business model ou modèle d'affaires décrit le processus à travers lequel une structure génère et capture de la valeur. Le BMC est un outil facilitant la description, la définition, l'analyse et l'amélioration d'un modèle. La formation présente de façon détaillée les 9 blocs du BMC : segments de clientèle, offre ou proposition de valeur, canaux de distribution, relation clients, sources de revenus, ressources principales, activités principales, partenaires principaux et structure de coûts.

Elle présente également deux autres blocs complémentaires pour les projets liés à l'entrepreneuriat social : l'impact social et l'impact environnemental.

Enfin, la formation propose aux participant·e·s des exemples concrets d'animations de l'outil auprès des entrepreneur·e·s à impact.

Outils liés :

- Gabarit de BMC
- Exemple de BMC
- Notes pédagogiques destinées aux formateur·rice·s

Plan d'intervention :

- Découverte du BMC
- Les 2 blocs complémentaires
- Exemple d'animation du BMC



Objectif
Approfondir l'étude
de marché et
développer
l'innovation avec le
BMC

PRENDRE CONSCIENCE DE LA PLUS VALUE
À RÉFLÉCHIR COLLECTIVEMENT SUR UN
PROJET

DISPOSER D'UN OUTIL POUR
ANALYSER ET ÉVALUER LES ÉLÉMENTS
DE LEUR ÉTUDE DE MARCHÉ

S'APPROPRIER L'OUTIL « BMC » À
TRAVERS UN EXEMPLE CONCRET

IDENTIFIER LES PROPOSITIONS DE
VALEUR DU/DES SERVICES PROPOSÉS

ACCOMPAGNEMENT TECHNIQUE

DES ENTREPRENEUR·E·S DE L'ESS

LE MODÈLE ÉCONOMIQUE

1 jour

Ce module s'adresse aux accompagnateur·rice·s ayant des pré-requis en gestion financière. Il permettra d'amener les entrepreneur·e·s à impact à maîtriser les outils de gestion financière (compte de résultat, plan de financement et plan de trésorerie) et à élaborer un modèle économique de manière dynamique.

La formation aborde en introduction l'influence des grands principes de l'ESS sur le modèle économique (notamment l'hybridation des ressources et la lucrativité limitée). Elle interroge ainsi l'articulation entre utilité sociale et efficacité économique des projets. Le module présente ensuite de façon synthétique le fonctionnement des outils nécessaires à la gestion financière.

A partir d'exercices pratiques, la formation est structurée autour de l'utilisation d'un tableur détaillé permettant d'identifier et de faire varier les différents paramètres d'un modèle économique, et de procéder à des simulations financières répondant aux différentes hypothèses envisagées par l'étude de marché.

Outils liés :

- Frise des besoins de l'entrepreneur·e
- Matrice financière (vierge et exemple complété)
- Notes pédagogiques destinées aux formateur·rice·s

Plan d'intervention :

- Introduction – définitions, présentation générale des outils de gestion et de comptabilité
- Les principes économiques de l'ESS : lucrativité limitée et hybridation des ressources
- Construire et faire évoluer un outil de simulation de son modèle économique
- Transmission des outils de gestion financière et analyse du modèle économique



AVOIR CONSCIENCE DE L'INFLUENCE DES PRINCIPES DE L'ESS SUR LE MODÈLE ÉCONOMIQUE ET DE LA SPÉCIFICITÉ DES ENTREPRISES DE L'ESS EN TERMES DE MODÈLE ÉCONOMIQUE

Objectif

Elaborer un modèle économique pour construire la viabilité d'un projet d'ESS

AVOIR UNE VISION GLOBALE DES OUTILS FINANCIERS ET COMPTABLES NÉCESSAIRES À LA GESTION D'UN PROJET ÉCONOMIQUE ET COMPRENDRE L'ARTICULATION ENTRE CES DIFFÉRENTS OUTILS FINANCIERS

ÊTRE EN CAPACITÉ DE TRAVAILLER SUR DIFFÉRENTES HYPOTHÈSES À L'AIDE D'UN OUTIL DE SIMULATION

ÉCHANGER SUR LA TRANSMISSION DE L'OUTIL DANS UN CADRE COLLECTIF ET INDIVIDUEL

FORMATION AVANCÉE

AU MÉTIER D'ACCOMPAGNATEUR·RICE

PRÉSENTATION

La formation avancée au métier d'accompagnateur·rice a pour objectif d'approfondir les enjeux en lien avec l'accompagnement des individus et des collectifs entrepreneurs. Elle est destinée à des stagiaires ayant déjà suivi la session accompagnement humain de la formation socle ou ayant, de préférence, 1 an d'expérience sur un poste comprenant une mission d'accompagnement d'entrepreneur·e·s.

APPORT DU COACHING À L'ACCOMPAGNEMENT D'ENTREPRENEUR·E·S

4 jours

Gérer la relation avec les entrepreneur·e·s pour les conduire vers l'autonomie au service de leur projet.

ACCOMPAGNEMENT DE COLLECTIFS VERS LA GOUVERNANCE PARTAGÉE

4 jours

Renforcer les capacités du·de la chargé·e de mission à accompagner une gouvernance partagée et clarifier son rôle en fonction du cadre d'intervention

L'APPORT DU COACHING

A L'ACCOMPAGNEMENT INDIVIDUEL DES ENTREPRENEUR·E·S

Cette formation s'interroge sur comment accompagner un processus de transformation de soi : l'entrepreneur·e doit progressivement devenir autonome. Au-delà de la transmission de savoirs et d'outils en gestion de projet et d'entreprise, comment aider l'entrepreneur·e à optimiser son potentiel pour atteindre ses objectifs ?

Ce module se concentre particulièrement sur la création (et la dynamique) de la relation d'accompagnement, le développement de la capacité d'écoute et d'observation, l'analyse et l'usage de la communication, sur la base de techniques issues de la programmation neurolinguistique (PNL)[1] et de l'analyse transactionnelle. Il se veut expérientiel et pratique en partant de cas d'accompagnement, et propose également un temps réflexif sur son rôle et sa posture d'accompagnateur·rice.

Concepts et outils liés :

- La synchronisation et la calibration
- Les questions du métamodèle
- Le feedback sandwich
- Les méta programmes
- La hiérarchie des valeurs

Plan d'intervention :

Jour 1 - La création d'un rapport de confiance

- Se situer dans la relation d'accompagnement
- Comprendre les enjeux de la communication
- Utiliser la calibration et la synchronisation

Jour 2 - Le questionnement et l'analyse

- S'appropriier les questions du meta modèle
- S'initier aux métras programmes
- Comprendre la pyramide des niveaux logiques

Jour 3 - Les leviers de motivation et les freins au changement

- Le protocole état présent et état désiré
- La hiérarchie des valeurs
- Le feedback



AMÉLIORER SA CAPACITÉ À CRÉER UN RAPPORT DE CONFIANCE AVEC LA SYNCHRONISATION ET LA CALIBRATION DANS LE CADRE D'ENTRETIENS INDIVIDUELS

RENFORCER SA TECHNIQUE DE QUESTIONNEMENT POUR CONDUIRE DES ENTRETIENS EFFICACES ET POUR AIDER À LA DÉFINITION D'OBJECTIFS PRÉCIS

IDENTIFIER DES MICRO-STRATÉGIES DE L'ENTREPRENEUR·E

Objectif
Gérer la relation avec les entrepreneur·e·s pour les conduire vers l'autonomie au service de leur projet (niveau avancé : partie 2 de la formation sur la posture)

DÉTECTER LES FREINS AU CHANGEMENT ET LES LEVIERS DE MOTIVATION ET LES PRENDRE EN COMPTE DANS L'ACCOMPAGNEMENT

APPRENDRE À SE CONNAITRE DANS SON RÔLE ET SA POSTURE D'ACCOMPAGNATEUR·RICE

DONNER DES FEEDBACKS CONSTRUCTIFS POUR FAIRE ÉVOLUER L'ENTREPRENEUR·E OU UNE SITUATION

[1] La Programmation Neuro Linguistique est une méthode axée sur la communication et le changement, qui permet de comprendre comment nous fonctionnons. "Programmation" renvoie aux types de comportements que nous assimilons, "neuro" fait référence à ce qui se produit dans nos têtes et "linguistique" concerne le langage et ses modes d'utilisation.

ACCOMPAGNEMENT DES COLLECTIFS

VERS LA GOUVERNANCE PARTAGÉE

Cette formation explore l'accompagnement des dynamiques collectives entrepreneuriales : de l'identification d'un besoin social à une entreprise sociale avec une gouvernance partagée. Comment faire cheminer une dynamique où les décisions se prennent au pluriel? L'enjeu est double : au-delà d'un accompagnement pluri-acteur-riche-s (collectifs d'individus ou de structures), c'est aussi un accompagnement vers une gouvernance collective et partagée (partage du pouvoir et des responsabilités). Cet accompagnement - du projet et des acteur-riche-s (personnes morales et/ou physiques) qui initient, portent et gèrent le projet - interroge également différemment le(s) rôle(s) et responsabilité(s) du/de la chargé-e de mission dans le cadre d'un générateur de projet (collectif de structures) et dans celui d'un incubateur (collectif d'individus). Quelles actions possibles face aux enjeux de gouvernance ?

- Constituer un collectif pérenne
- Traduire des valeurs, un projet, une dynamique dans une organisation
- Intégrer et transmettre dans un collectif existant
- Faire évoluer et ajuster l'organisation tout en prenant soin des individus et en prévenant les conflits

Outils liés :

- Cartographie de la gouvernance d'un projet
- Processus et modalités de prise de décisions
- 5 pourquoi
- Pilotage dynamique par tension
- Théâtre forum

Plan d'intervention :

Jour 1 - Diagnostic et pratiques de gouvernance

- Clarifier la définition et les enjeux de gouvernance
- Mettre à jour les écarts entre gouvernance théorique et pratique
- Identifier les croyances/valeurs individuelles et collectives en lien avec la gouvernance

Jour 2 : Prévention des conflits : outils et connaissances de base

- Clarifier les notions de base de la prévention de conflits
- Identifier le rôle de la créativité dans les situations conflictuelles
- Mettre en pratique des outils au service de la prévention des conflits dans un collectif

Jour 3 - Accompagner vers la gouvernance partagée

- Coconstruire, ajuster, et faire vivre une raison d'être partagée
- Clarifier la mission et la responsabilité de l'accompagnateur-riche en fonction des cadres d'intervention
- Identifier des critères de réussite de l'accompagnement de projets collectifs
- Utiliser les tensions dans le pilotage d'un collectif
- Prendre une décision en collectif

Jour 4 – Adapter sa pratique d'accompagnement à son milieu professionnel (2d

- Partager ses bonnes pratiques et ses enjeux d'accompagnement
- Ajuster sa méthode en fonction du contexte et du public
- Renforcer les acquis : le diagnostic, le cadre et les outils d'accompagnement



CHIFFRES CLÉS DEPUIS 2017

616
HEURES

DE FORMATION ET
ACCOMPAGNEMENT

141
PARTICIPANT·E·S

ISSU·E·S DE 54
STRUCTURES

+54
SESSIONS

EN FRANCE

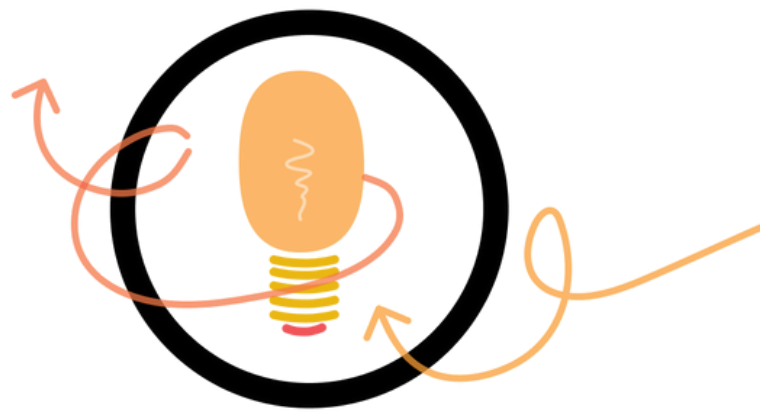
LES STRUCTURES QUI NOUS ONT FAIT CONFIANCE



Animée par l' avise



CONTACT



NUNZIA CONTALDI
RESPONSABLE DE LA
FORMATION PROFESSIONNELLE

06 29 94 37 62
NCONTALDI@INTER-MADE.ORG

Qualiopi
processus certifié



 RÉPUBLIQUE FRANÇAISE

Délivrée par



La certification qualité a été délivrée au titre de la catégorie d'action suivante :

- L.6313-1 - 1° Actions de formation